

COPYRIGHT © Hangzhou EZVIZ Software Co., Ltd. ALLE RECHTE VORBEHALTEN.

Alle Informationen, einschließlich Wortlaute, Bilder und Grafiken, jedoch nicht darauf beschränkt, sind das Eigentum von Hangzhou EZVIZ Software Co., Ltd. (nachstehend als „EZVIZ“ bezeichnet). Dieses Benutzerhandbuch (nachstehend als „das Handbuch“ bezeichnet) darf ohne vorherige schriftliche Genehmigung von EZVIZ weder ganz noch teilweise reproduziert, geändert, übersetzt oder verbreitet werden. Sofern nicht anderweitig vereinbart, bietet EZVIZ keine ausdrückliche oder implizierte Gewährleistung oder Garantie bezüglich der Bedienungsanleitung.


Hinweise zu dieser Bedienungsanleitung

Die Bedienungsanleitung beinhaltet Anleitungen zur Verwendung und Verwaltung des Produkts. Bilder, Diagramme, Abbildungen und alle sonstigen Informationen dienen nur der Beschreibung und Erklärung. Die Änderung der in der Bedienungsanleitung enthaltenen Informationen ist aufgrund von Firmware-Updates oder aus anderen Gründen vorbehalten. Die aktuelle Version finden Sie auf der EZVIZ™ Website (<http://www.ezviz.com>).

Überarbeitungsdatensatz

Neuerscheinung – Januar, 2022

Marken

EZVIZ™, ™ und andere Marken und Logos von EZVIZ sind das Eigentum von EZVIZ in verschiedenen Ländern. Andere nachstehend erwähnte Marken und Logos stehen im Besitz der entsprechenden Eigentümer.

Haftungsausschluss

SOWEIT GESETZLICH ZULÄSSIG WIRD DAS BESCHRIEBENE PRODUKT MIT SEINER HARDWARE, SOFTWARE UND FIRMWARE OHNE MÄNGELGEWÄHR, MIT ALLEN FEHLERN UND FEHLFUNKTIONEN GELIEFERT, UND EZVIZ GIBT KEINE AUSDRÜCKLICHEN ODER IMPLIZIERTEN GARANTIE, EINSCHLIEßLICH UND OHNE EINSCHRÄNKUNG, DER MARKTFÄHIGKEIT, ZUFRIEDENSTELLENDEN QUALITÄT, EIGNUNG FÜR EINEN BESTIMMTEN ZWECK UND NICHTVERLETZUNG DER RECHTE DRITTER. AUF KEINEN FALL HAFTEN EZVIZ, SEINE GESCHÄFTSFÜHRER, ANGESTELLTEN, MITARBEITER ODER PARTNER FÜR BESONDERE, ZUFÄLLIGE, DIREKTE ODER INDIREKTE SCHÄDEN, EINSCHLIEßLICH, JEDOCH NICHT DARAUF BESCHRÄNKT, VERLUST VON GESCHÄFTSGEWINNEN, GESCHÄFTSUNTERBRECHUNG ODER VERLUST VON DATEN ODER DOKUMENTATIONEN IN VERBINDUNG MIT DER VERWENDUNG DIESES PRODUKTS, SELBST WENN EZVIZ ÜBER DIE MÖGLICHKEIT DERARTIGER SCHÄDEN INFORMIERT WAR.

IN DEM NACH GELTENDEM RECHT MAXIMAL ZULÄSSIGEN UMFANG IST DIE GESAMTHAFTUNG VON EZVIZ FÜR ALLE SCHÄDEN IN KEINEM FALL HÖHER ALS DER URSPRÜNGLICHE KAUFPREIS DES PRODUKTS.

EZVIZ ÜBERNIMMT KEINE HAFTUNG FÜR PERSONEN- ODER SACHSCHÄDEN INFOLGE VON PRODUKTAUSFALL ODER SERVICEEINSTELLUNG, DIE DURCH: A) UNSACHGEMÄßE INSTALLATION ODER NUTZUNG, DIE NICHT DEN ANFORDERUNGEN ENTSpricht, B) SCHUTZ NATIONALER ODER ÖFFENTLICHER INTERESSEN, C) HÖHERE GEWALT, D) SIE SELBST ODER DRITTE, EINSCHLIEßLICH, ABER NICHT DARAUF BESCHRÄNKT, DIE VERWENDUNG VON PRODUKTEN, SOFTWARE, ANWENDUNGEN UND ANDEREN PRODUKTEN DRITTER VERURSACHT WERDEN.

BEZÜGLICH PRODUKTEN MIT INTERNETZUGANG ERFOLGT DIE VERWENDUNG DER PRODUKTE AUSSCHLIEßLICH AUF EIGENES RISIKO. EZVIZ IST NICHT FÜR ANORMALEN BETRIEB, DATENSCHUTZVERSTÖßE ODER ANDERE SCHÄDEN AUFGRUND VON CYBERATTACKEN, HACKERANGRIFFEN, VIREN ODER ANDEREN INTERNET-SICHERHEITSRISIKEN VERANTWORTLICH; EZVIZ BIETET JEDOCH AUF ANFRAGE ZEITGERECHTE TECHNISCHE UNTERSTÜTZUNG. ÜBERWACHUNGS- UND DATENSCHUTZGESETZE VARIIEREN JE NACH GERICHTSBARKEIT. ÜBERPRÜFEN SIE VOR DER VERWENDUNG DIESES PRODUKTS ALLE RELEVANTEN GESETZE IN IHRER GERICHTSBARKEIT, UM SICHERZUSTELLEN, DASS IHRE VERWENDUNG GEGEN KEINE GELTENDEN GESETZE VERSTÖßT. EZVIZ HAFTET NICHT, FALLS DIESES PRODUKT FÜR UNGESETZLICHE ZWECKE VERWENDET WIRD.

FÜR DEN FALL VON WIDERSPRÜCHEN ZWISCHEN DEM VORSTEHENDEN UND DEM GELTENDEN RECHT GILT DAS LETZTERE.

Inhalt

Überblick	1
1. Lieferumfang	1
2. Grundlegendes	1
Einrichtung	2
1. Herunterladen der EZVIZ-App	2
2. Wassersensor einschalten	2
3. Wassersensor hinzufügen	3
Installation	5
BATTERIE INSTALLIEREN und AUSWECHSELN.	6
1. Batterie einsetzen	6
2. Batterie austauschen	6
3. Entfernbare Lithium-Ionen-Akku (CR2032).....	6
Bedienung der EZVIZ-App	7
1. Startseite	7
2. Einstellungen	7
INFORMATIONEN FÜR PRIVATE HAUSHALTE...	8

Überblick

1. Lieferumfang



1 x Wassersensor



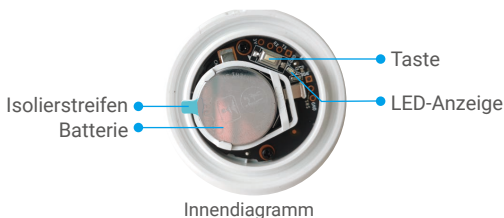
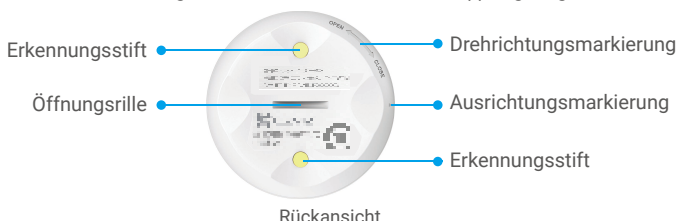
1 x Behördliche Informationen



1 x Kurzanleitung

2. Grundlegendes

Nach der Installation des Wassersensors im gewünschten Bereich wird ein Alarm ausgelöst, wenn der Wasserstand 0,5 mm übersteigt. Gleichzeitig werden ein Ton-Licht-Alarm an das verknüpfte EZVIZ-Gateway sowie eine Alarmbenachrichtigung an die EZVIZ-App verschickt. Der Zustand der Wasseraufzeichnungen des Geräts kann in der EZVIZ-App angezeigt werden.



Name	Beschreibung
Taste	Halten Sie die Taste 5 Sekunden lang gedrückt. Daraufhin startet der Wassersensor neu und wechselt anschließend in den Modus zum Hinzufügen von Geräten.
LED-Anzeige	<ul style="list-style-type: none">• Blinkt schnell blau: Wechselt in den Modus zum Hinzufügen der Geräte.• Blinkt schnell blau und geht anschließend aus: Erfolgreich zum Gateway hinzugefügt oder Hinzufügen fehlgeschlagen.• Blinkt schnell blau und geht anschließend nach 180 Sekunden aus: Das gewünschte Gerät antwortet nicht, das System verlässt den Modus automatisch.• Leuchtet blau 1 Sekunde lang und geht anschließend aus: Gerät startet oder Taste ein Mal drücken.

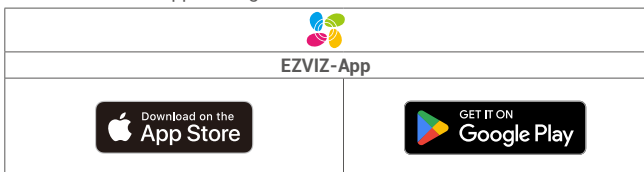
Einrichtung

Führen Sie folgende Schritte aus, um den Melder einzurichten:

1. Holen Sie sich die EZVIZ-App und melden Sie sich bei Ihrem EZVIZ-App-Konto an.
2. Schalten Sie Ihren Wassersensor ein.
3. Fügen Sie den Wassersensor zu Ihrem EZVIZ-Konto hinzu.

1. Herunterladen der EZVIZ-App

1. Verbinden Sie Ihr Mobiltelefon mit einem WLAN (empfohlen).
2. Laden Sie die EZVIZ-App herunter, indem Sie im App Store oder in Google Play™ nach „EZVIZ“ suchen, und installieren Sie diese.
3. Starten Sie die App und registrieren Sie ein EZVIZ-Benutzerkonto.

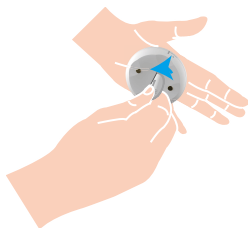


- i** Wenn Sie die App bereits verwendet haben, achten Sie darauf, dass es sich um die neueste Version handelt. Um herauszufinden, ob ein Update verfügbar ist, gehen Sie zum App Store und suchen Sie nach EZVIZ.

2. Wassersensor einschalten

Schritt 1 Hintere Abdeckung entfernen

Entfernen Sie die hintere Abdeckung des Wassersensors, indem Sie diese mit einem flachen Werkzeug (z. B. eine Münze mit weniger als 2 mm Dicke) gegen den Uhrzeigersinn drehen, wie in der Abbildung unten gezeigt.



- i** • Stecken Sie das flache Werkzeug in die Rille hinein und drehen Sie es oder nehmen Sie den Wassersensor in die Hand und öffnen Sie die Abdeckung, indem Sie diese mit der Handfläche drücken und drehen.

Schritt 2 Isolierstreifen entfernen

Entfernen Sie den Isolierstreifen der Batterie wie in der Abbildung unten dargestellt.



- i** • Falls die Batterie ausgetauscht werden muss, verwenden Sie bitte eine des Typs CR2032 mit 210 mAh.
- Legen Sie die Batterien beim Austausch mit der positiven Seite nach oben ein.
 - Berühren Sie die Leiterplatte nur mit trockenen und sauberen Händen.

3. Wassersensor hinzufügen

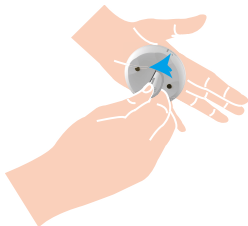
- i** Der Wassersensor sollte zusammen mit dem intelligenten Zigbee-Gateway von EZVIZ (im Folgenden als „Gateway“ bezeichnet) verwendet werden. Fügen Sie zunächst das Gateway zur EZVIZ-Cloud entsprechend der Bedienungsanleitung des Gateways und anschließend den Wassersensor zum Gateway hinzu.

Methode 1: Hinzufügen durch Scannen des QR-Codes

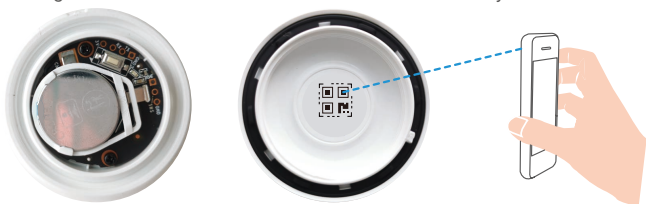
1. Melden Sie sich in der EZVIZ-App mit Ihrem Konto an und tippen Sie auf das Symbol für das Hinzufügen von Geräten. Es erscheint die Oberfläche zum Scannen des QR-Codes.



2. Entfernen Sie die hintere Abdeckung des Wassersensors, indem Sie diese mit einem flachen Werkzeug (z. B. eine Münze mit weniger als 2 mm Dicke) gegen den Uhrzeigersinn drehen, wie in der Abbildung unten gezeigt. Stecken Sie das flache Werkzeug in die Rille hinein und drehen Sie es oder nehmen Sie den Wassersensor in die Hand und öffnen Sie die Abdeckung, indem Sie diese mit der Handfläche drücken und drehen.

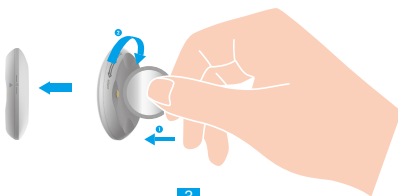


3. Scannen Sie den auf der Bedienungsanleitung abgebildeten QR-Code und fügen Sie anschließend den Wassersensor zum Gateway hinzu.



4. Fügen Sie den Wassersensor dem Gateway hinzu, indem Sie dem Assistenten in der App folgen.
5. Drehen Sie die hintere Abdeckung des Wassersensors fest im Uhrzeigersinn, bis die Ausrichtungsmarkierung ► auf der hinteren Abdeckung mit der Markierung ◂ auf der vorderen Abdeckung in einer Linie steht.

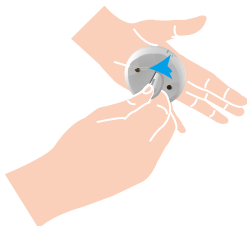
- i** Um die hintere Abdeckung des Wassersensors zu drehen, stecken Sie die Münze in die Rille hinein und drehen Sie diese.



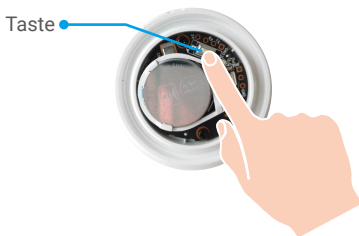
Methode 2: Hinzufügen mithilfe des Gateways

- i** Um den Wassersensor mithilfe des Gateways hinzufügen, platzieren Sie den Wassersensor so nah wie möglich am Gateway.

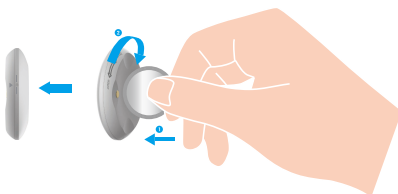
1. Wechseln Sie auf dem Gateway in den Modus zum Hinzufügen von Geräten, wie in der Bedienungsanleitung des Gateways beschrieben.
2. Entfernen Sie die hintere Abdeckung des Wassersensors, indem Sie diese mit einem flachen Werkzeug (z. B. eine Münze mit weniger als 2 mm Dicke) gegen den Uhrzeigersinn drehen, wie in der Abbildung unten gezeigt. Stecken Sie das flache Werkzeug in die Rille hinein und drehen Sie es oder nehmen Sie den Wassersensor in die Hand und öffnen Sie die Abdeckung, indem Sie diese mit der Handfläche drücken und drehen.



3. Halten Sie die Taste des Wassersensors 5 Sekunden lang gedrückt. Der Wassersensor wechselt in den Modus zum Hinzufügen von Geräten.



4. Wenn die Wassersensoranzeige schnell blau blinkt und dann ausgeht, wurde der Wassersensor erfolgreich zum Gateway hinzugefügt.
5. Nachdem der Wassersensor erfolgreich hinzugefügt wurde, drehen Sie die hintere Abdeckung des Wassersensors fest im Uhrzeigersinn, bis die Ausrichtungsmarkierung ► auf der hinteren Abdeckung mit der Markierung ◀ auf der vorderen Abdeckung in einer Linie steht.



Installation

Der Wassersensor kann auf allen ebenen Flächen in Toiletten, auf Veranden, in Küchen, Lagerräumen usw. angebracht werden.

- Bitte installieren Sie den Wassersensor an Stellen des möglichen Wasseraustrittes.
- Installieren Sie den Wassersensor nicht an bereits mit Wasser überfluteten Stellen.
- Installieren Sie den Wassersensor nicht an stark frequentierten Orten, um das Gerät nicht zu verlieren.
- Installieren Sie den Wassersensor nicht in einer Umgebung, wo das Gerät ätzenden Stoffen oder starken Magnetfeldern ausgesetzt ist.
- Halten Sie den Wassersensor bei der Verwendung von Säuglingen und Kindern fern, um ein versehentliches Verschlucken oder andere Gefahren zu vermeiden.
- Der empfohlene Abstand zwischen dem Wassersensor und dem Gateway sollte weniger als 20 m betragen. Der Wassersensor und das Gateway sollten von nicht mehr als zwei Wänden getrennt sein.
- Für einen effizienteren Einsatz in einem großflächigen Haus sollten Sie zwei oder mehr EZVIZ-Geräte erwerben.





BATTERIE INSTALLIEREN und AUSWECHSELN

1. Batterie einsetzen

Ziehen Sie die Batterieisolierung ab, legen Sie die Batterie in die Grundplatte ein und setzen Sie diese bis zum Ende ein.

2. Batterie auswechseln

Entfernen Sie die Batterie aus der Grundplatte und ersetzen Sie sie durch eine handelsübliche Lithiumbatterie CR2032. Testen Sie das Gerät nach jedem Batteriewechsel auf korrekte Funktion. Setzen Sie dazu das Gerät zunächst wieder auf die Grundplatte auf. Wenn das Gerät nicht ordnungsgemäß funktioniert, fügen Sie es bitte hinzu und konfigurieren Sie das Netzwerk erneut, indem Sie die Schritte im Abschnitt Einrichtung befolgen oder sich direkt an unseren technischen Support wenden.

-  Bei Austausch der Batterie durch einen falschen Typ besteht Explosionsgefahr.
- Unsachgemäßer Austausch der Batterien durch einen falschen Typ kann eine Schutzvorrichtung umgehen (z. B. bei einigen Lithium-Batterietypen).
- Batterien nicht durch Verbrennen, in einem heißen Ofen oder Zerkleinern oder Zerschneiden entsorgen. Das kann zu einer Explosion führen.
- Bewahren Sie Batterien nicht in einer Umgebung mit extrem hoher Temperatur auf und setzen Sie sie nicht einem extrem niedrigen Luftdruck aus. Das kann zu einer Explosion oder zum Auslaufen von entflammbarer Flüssigkeit oder Gas führen.
- Entsorgen Sie verbrauchte Batterien entsprechend der Anleitung.
-  kennzeichnet den Batteriehalter selbst und gibt die Position der Zelle(n) im Batteriehalter an.
- „+“ kennzeichnet den/die Pluspol(e) des Geräts, das mit Gleichstrom verwendet wird oder Gleichstrom erzeugt, während „-“ den/die Minuspol(e) des Geräts kennzeichnet, das mit Gleichstrom verwendet wird oder Gleichstrom erzeugt.

3. Entferntbarer Lithium-Ionen-Akku (CR2032)

Chemische Bezeichnung	CAS-Nr.	Gew.-%
Mangandioxid	1313-13-9	30
Graphit	7782-42-5	1,2
Ruß	1333-86-4	1,2
Polytetrafluoroethylen	9002-84-0	1,0
Lithium	7439-93-2	2,6
Propylencarbonat-Lösungsmittel	108-32-7	2,3
1,2 Dimethoxyethan-Lösungsmittel	110-71-4	2,1
Lithiumsalz	7791-03-9	2,4
Polypropylen (PP)	9003-07-0	4,2
Edelstahl	12597-68-1	53

Bedienung der EZVIZ-App

i Die App-Oberfläche kann sich aufgrund einer Versionsaktualisierung abweichen. Beziehen Sie sich immer auf die Oberfläche der App, die auf Ihrem Handy installiert ist.

1. Startseite

Starten Sie die EZVIZ-App und rufen Sie die Homepage des entsprechenden Gateways auf. Dort können Sie Ihren Melder je nach Bedarf verwalten.

Log (Protokoll)	Erkennungsprotokoll des Melders.
-----------------	----------------------------------

2. Einstellungen

Einstellung	Beschreibung
Device Name (Gerätename)	Vergeben Sie einen benutzerdefinierten Namen für Ihr Gerät.
Emergency Button (Notruftaste)	Wenn diese Option aktiviert ist, wechselt das Gerät in den Notrufmodus. Die eigentliche Taste zum Scharf- und Unscharfschalten wird dabei deaktiviert.
Related Devices (Zugehörige Geräte)	Hier wird das mit Ihrem Melder verbundene Gateway angezeigt.
Device Information (Geräteinformationen)	Hier sehen Sie die Geräteinformationen.
Share (Freigabe)	Ihr Gerät freigeben.
Delete Device (Gerät löschen)	Tippen Sie, um den Melder aus EZVIZ-Cloud zu entfernen.

INFORMATIONEN FÜR PRIVATE HAUSHALTE

1. Getrennte Erfassung von Altgeräten: Elektro- und Elektronikgeräte, die zu Abfall geworden sind, werden als Altgeräte bezeichnet. Besitzer von Altgeräten haben diese einer vom unsortierten Siedlungsabfall getrennten Erfassung zuzuführen. Altgeräte gehören insbesondere nicht in den Hausmüll, sondern in spezielle Sammel- und Rückgabesysteme.

2. Batterien und Akkus sowie Lampen: Besitzer von Altgeräten haben Altbatterien und Altakkumulatoren, die nicht vom Altgerät umschlossen sind, die zerstörungsfrei aus dem Altgerät entnommen werden können, im Regelfall vor der Abgabe an einer Erfassungsstelle vom Altgerät zu trennen. Dies gilt nicht, soweit Altgeräte einer Vorbereitung zur Wiederverwendung unter Beteiligung eines öffentlich-rechtlichen Entsorgungsträgers zugeführt werden.

3. Möglichkeiten der Rückgabe von Altgeräten: Besitzer von Altgeräten aus privaten Haushalten können diese bei den Sammelstellen der öffentlich-rechtlichen Entsorgungsträger oder bei den von Herstellern oder Vertreibern im Sinne des ElektroG eingerichteten Rücknahmestellen unentgeltlich abgeben. Rücknahmepflichtig sind Geschäfte mit einer Verkaufsfläche von mindestens 400 m² für Elektro- und Elektronikgeräte sowie diejenigen Lebensmittelgeschäfte mit einer Gesamtverkaufsfläche von mindestens 800 m², die mehrmals pro Jahr oder dauerhaft Elektro- und Elektronikgeräte anbieten und auf dem Markt bereitstellen. Dies gilt auch bei Vertrieb unter Verwendung von Fernkommunikationsmitteln, wenn die Lager- und Versandflächen für Elektro- und Elektronikgeräte mindestens 400 m² betragen oder die gesamten Lager- und Versandflächen mindestens 800 m² betragen. Vertreter haben die Rücknahme grundsätzlich durch geeignete Rückgabemöglichkeiten in zumutbarer Entfernung zum jeweiligen Endnutzer zu gewährleisten. Die Möglichkeit der unentgeltlichen Rückgabe eines Altgerätes besteht bei rücknahmepflichtigen Vertreibern unter anderem dann, wenn ein neues gleichartiges Gerät, das im Wesentlichen die gleichen Funktionen erfüllt, an einen Endnutzer abgegeben wird.

4. Datenschutz-Hinweis: Altgeräte enthalten häufig sensible personenbezogene Daten. Dies gilt insbesondere für Geräte der Informations- und Telekommunikationstechnik wie Computer und Smartphones. Bitte beachten Sie in Ihrem eigenen Interesse, dass für die Löschung der Daten auf den zu entsorgenden Altgeräten jeder Endnutzer selbst verantwortlich ist.

5. Bedeutung des Symbols „durchgestrichene Mülltonne“: Das auf Elektro- und Elektronikgeräten regelmäßig abgebildete Symbol einer durchgestrichenen Mülltonne weist darauf hin, dass das jeweilige Gerät am Ende seiner Lebensdauer getrennt vom unsortierten Siedlungsabfall zu erfassen ist.